

**Provincia MB– ènostra  
Imprese in transizione**

**22/06/2022**



è

## Indice argomenti



PROVINCIA  
MONZA BRIANZA

- **Presentazione dei partecipanti**
- **Chi è la cooperativa ènostra**
- **Imprese in transizione: il progetto promosso dalla provincia di MB**
- **Introduzione alle Comunità energetiche rinnovabili (CER) ed esempi di progetti in corso**
- **Opportunità di produzione e autoconsumo per le imprese**
- **Cronoprogramma del Progetto**
- **Conclusioni**

**Presentazione dei partecipanti**

**Chi è la cooperativa è nostra**


è

# Chi è la cooperativa ènostra

Produce e fornisce energia  
100% rinnovabile, etica e  
sostenibile



Realizza nuovi impianti  
rinnovabili collettivi grazie ai  
soci sovventori



**ènostra**  
L'ENERGIA BUONA

**promotore e garante  
di un nuovo modello di  
relazione tra i protagonisti  
della transizione energetica**

Fornisce servizi e soluzioni  
per il risparmio energetico



Formazione e **informazione**  
per mitigare la povertà  
energetica migliorare la  
consapevolezza



Attiva comunità energetiche  
rinnovabili e configurazioni  
di autoconsumo collettivo



**Imprese in transizione: il progetto  
promosso dalla provincia di MB**

è

# «Imprese in transizione» Promosso da Provincia di Monza e Brianza



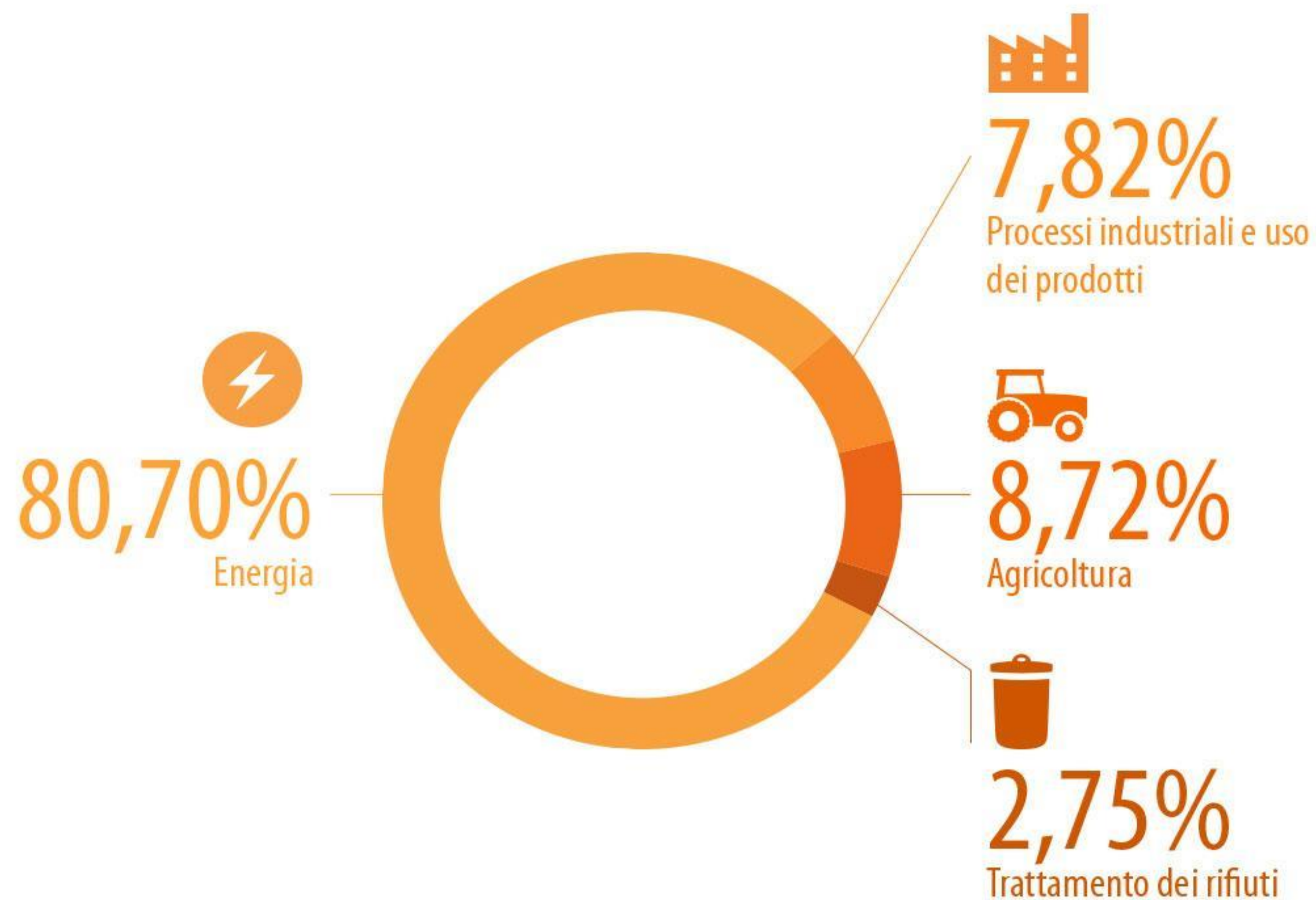
PROVINCIA  
MONZA BRIANZA



Percorso di accompagnamento delle imprese del territorio di Monza e della Brianza, per valutare la fattibilità di progetti di produzione e autoconsumo e di configurazioni di Comunità Energetiche Rinnovabili.

**Introduzione alle Comunità energetiche  
rinnovabili (CER) ed esempi di progetti in corso**

# Emissioni di gas serra nell'UE divise per settore\* nel 2017



\*Tutti i settori esclusi uso del suolo, cambiamenti di uso del suolo e silvicoltura (LULUCF)



europarl.eu

Fonte: Dati della convenzione quadro delle Nazioni Unite sui cambiamenti climatici UNFCCC



PROVINCIA  
MONZA BRIANZA

L'uso di energia è responsabile dell'80% delle emissioni di gas effetto serra, circa un terzo del quale attribuibile ai trasporti.



PROVINCIA  
MONZA BRIANZA

**Per 1 kWh  
rinnovabile:**

**-0,44 kg CO<sub>2</sub>**

**-3,68 mg PM**

Mitigazione

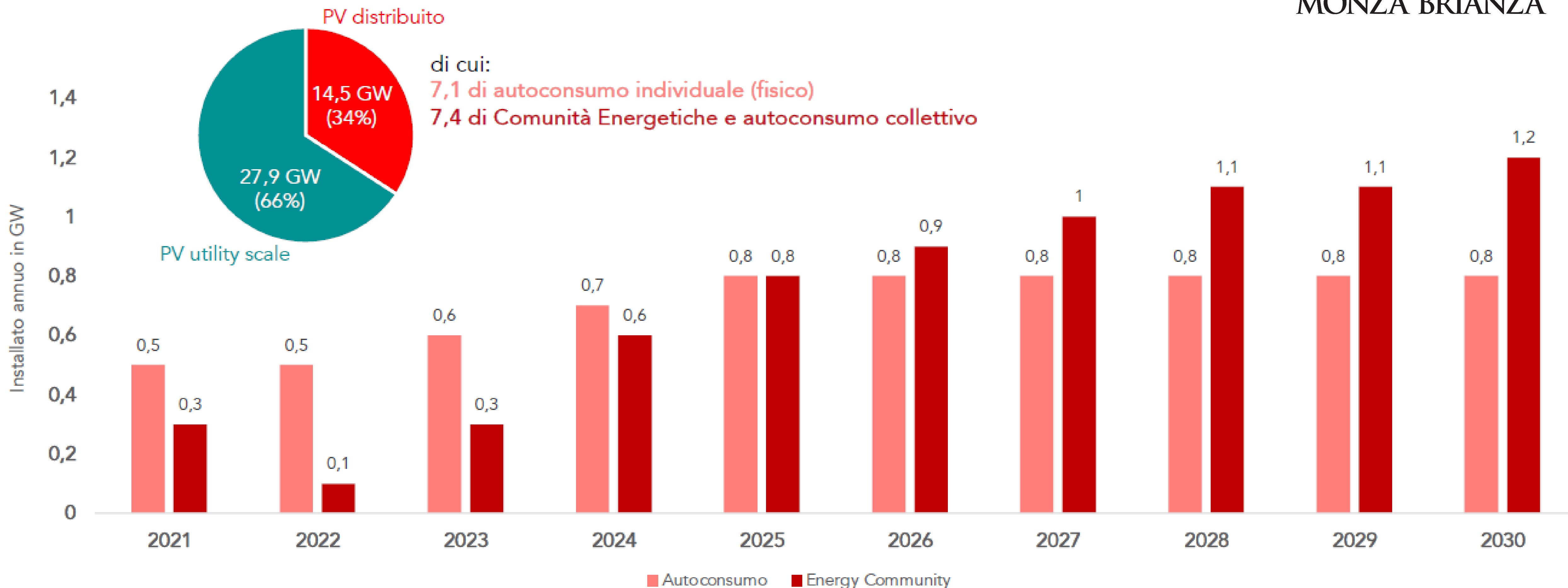
Fonte: Dati ISPRA



# La crescita attesa della generazione distribuita



PROVINCIA  
MONZA BRIANZA



Dati MiTE elaborati da Elemens (report commissionato da Legambiente)

è

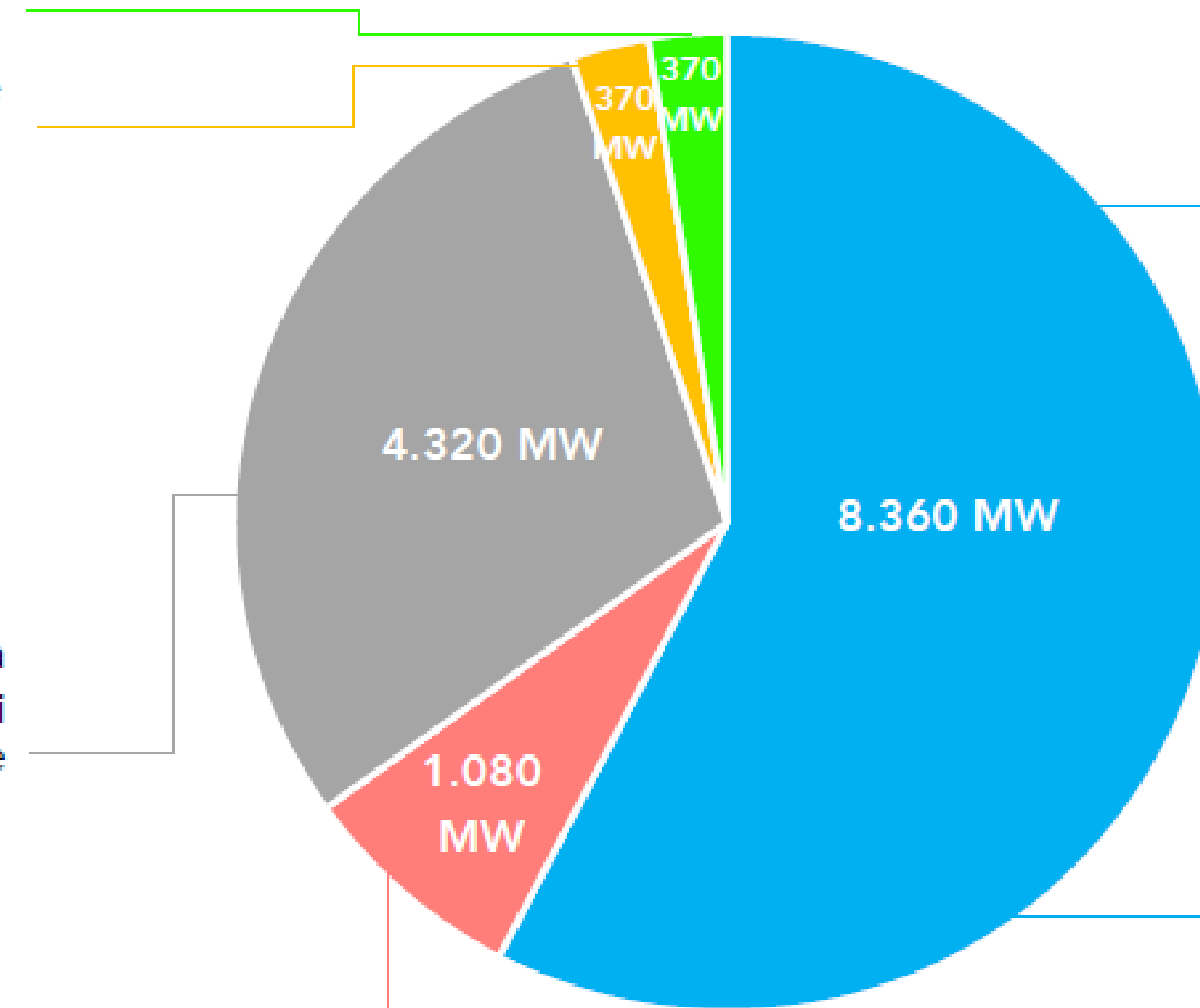
# Impianti rinnovabili distribuiti per comparto



PROVINCIA  
MONZA BRIANZA

14,5 GW

Di nuova generazione distribuita nei prossimi 10 anni (MiTE)



## PA e settore agricolo

Circa il 7% del percorso di crescita della generazione distribuita potrà riguardare la Pubblica Amministrazione e il settore agricolo



## PMI e distretti artigiani

Circa il 30% dei 14,5 GW di crescita della generazione distribuita immaginata dal MiTE potrebbe coinvolgere le Piccole e Media Imprese, sia in Comunità miste, sia coinvolgendo distretti artigiani in cui uno o più impianti realizzati nell'area industriale condividono l'energia con le aziende locali. Data l'eterogeneità dei soggetti che potrebbero essere coinvolti, il **range delle aziende coinvolte è potenzialmente molto ampio, spaziando da 8.000 a 20.000.**



## Terziario

Circa il 7% del percorso di crescita della generazione distribuita potrebbe coinvolgere il settore del terziario, specialmente all'interno di Energy Community «miste», ossia composte da una pluralità di soggetti di natura differente accomunate dalla prossimità territoriale. Una simile ipotesi **coinvolgerebbe orientativamente circa 30.000 esercizi**



## Case e condomini

58% del totale

I clienti residenziali si candidano a nostro avviso ad essere i protagonisti principali del mondo della generazione distribuita (autoconsumo individuale + Energy Community). Pare ragionevole ipotizzare che più della metà della crescita attesa dal Governo sul fronte GD riguardi condomini e clienti domestici in generale.

2,5 milioni di clienti

Adottando il livello di consumo medio dei clienti domestici per ciascun nucleo familiare coinvolto (2,7 MWh) e ipotizzando un livello di autoconsumo ragionevole (65%), realizzare oltre 8 GW di capacità sul residenziale significherebbe **coinvolgere circa 2,5 milioni di nuclei familiari**

Quasi 11 TWh di produzione

Il livello di produzione dei nuovi impianti fotovoltaici abbinati supererebbe ragionevolmente i 10 TWh annui al 2030, rappresentando il 3% della domanda elettrica totale e il **17% della domanda dei consumatori domestici**

Dati MiTE elaborati da Elemens (report commissionato da Legambiente)



# La riduzione delle bollette con le comunità energetiche: 750 milioni al 2030



PROVINCIA  
MONZA BRIANZA

## COME SI GENERA IL RISPARMIO?

Nel caso dell'autoconsumo fisico il risparmio si genera mediante la mancata applicazione delle componenti variabili della bolletta (incluse accise), mentre nel caso delle Energy Community applicando all'energia condivisa la valorizzazione specifica prevista dalla Regolazione.

## A QUANTO EQUIVALE IN TERMINI DI RIDUZIONE DELLA BOLLETTA?

La riduzione del valore della bolletta di ciascun cliente dipende da vari fattori (tra i primi: dimensionamento impianto, profilo del consumatore, n° membri della Comunità): per questo abbiamo fornito un range indicativo per ciascuna categoria

## CHE PARAMETRI SI SONO USATI NELLA VALUTAZIONE?

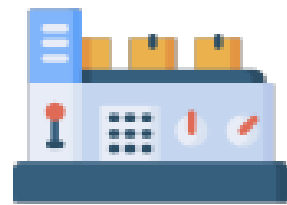
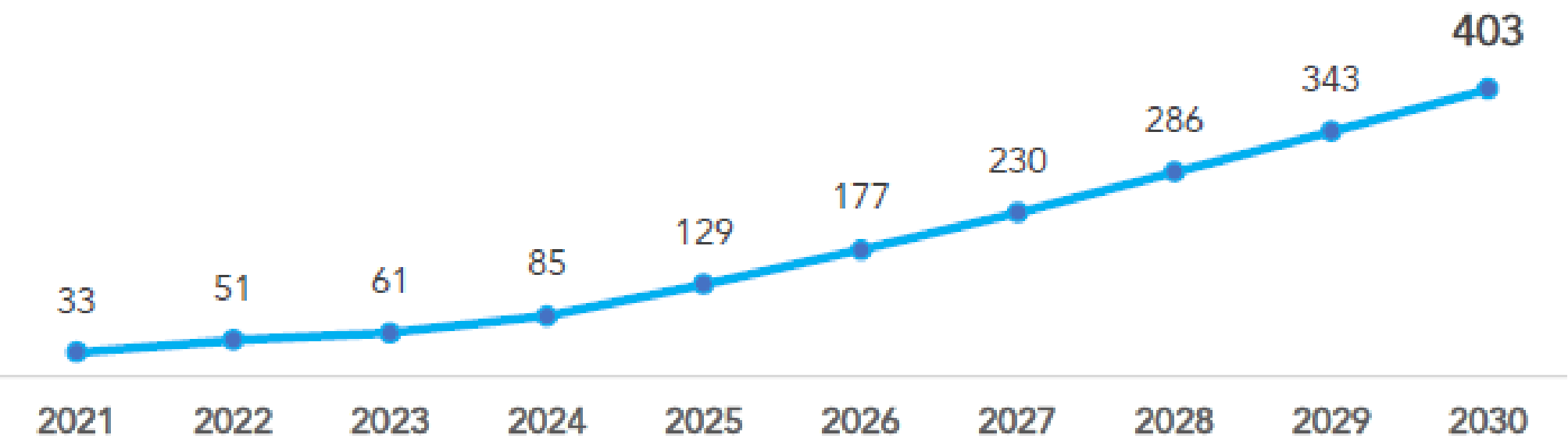
Il valore di acquisto dell'energia condivisa/autoconsumata è stato posto come pari all'LCOE (variabile nel tempo) di impianti PV di una taglia coerente con ciascun segmento. Il valore delle esenzioni sulle componenti tariffarie over time (autoconsumo) è stimato da Elemens, per l'energia condivisa (Energy Community) si è ipotizzata una valorizzazione decrescente nel tempo



## Case e condomini

Dal 10% al 25%  
della bolletta

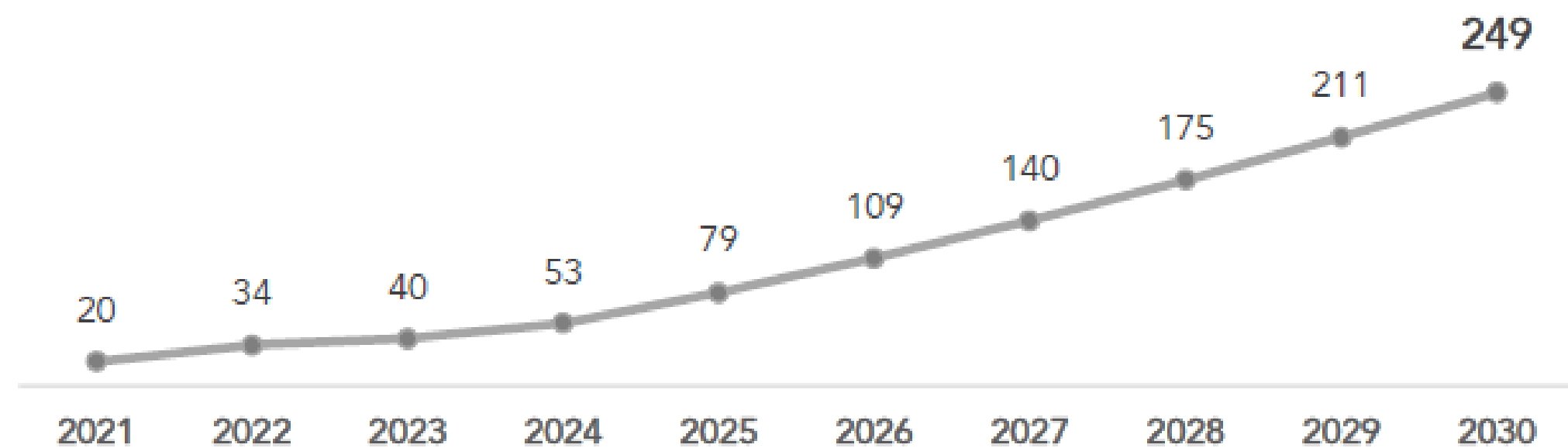
Risparmio catturabile dalle famiglie ogni anno (Milioni di €)



## PMI e distretti artigiani

Dal 5% al 20%  
della bolletta

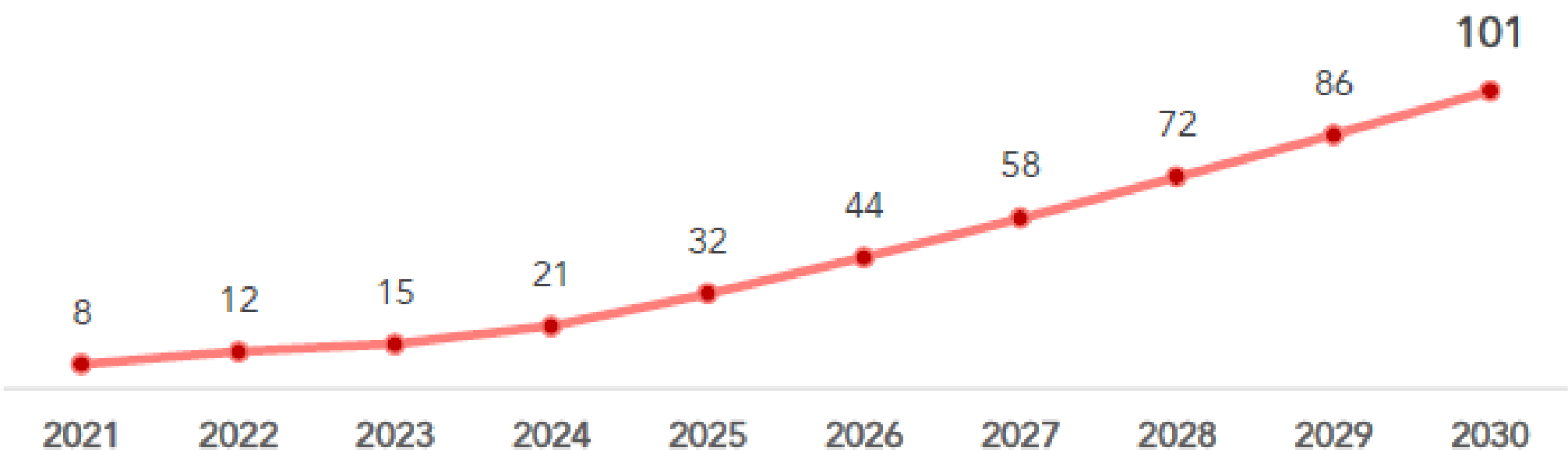
Risparmio catturabile da PMI ogni anno (Milioni di €)



## Altri settori

Dal 5% al 20%  
della bolletta

Risparmio catturabile da PA, terziario e agricolo ogni anno (Milioni di €)



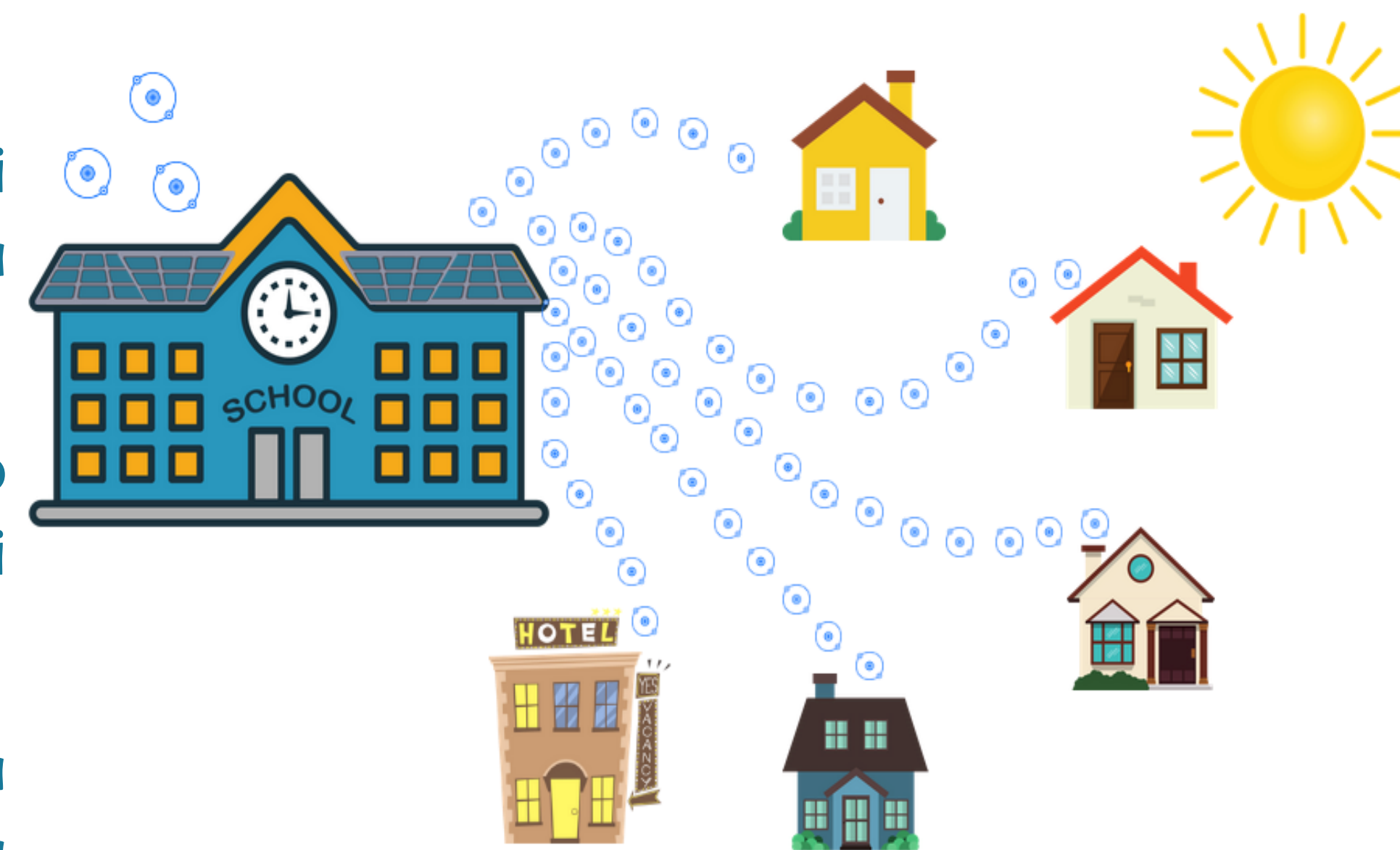
Dati MiTE elaborati da Elemens (report commissionato da Legambiente)

# è Cos'è una Comunità Energetica Rinnovabile (CER)?



PROVINCIA  
MONZA BRIANZA

- Nuovo modello di produzione distribuita introdotto da Direttiva REDII
- Soggetto giuridico abilitato a **produrre, consumare, accumulare e vendere energia rinnovabile**, nonché a **scambiarla tra i membri della CER**
- Aggregazione di **persone fisiche, PMI, enti o autorità locali** (inclusi Comuni) in qualsiasi forma purché **non animate dal profitto** come prima finalità
- L'obiettivo principale delle CER è fornire **benefici ambientali, economici o sociali** a livello di comunità ai suoi azionisti o membri o alle aree locali in cui opera, piuttosto che profitti finanziari.
- Soggetto basato su **partecipazione aperta e volontaria, controllato da azionisti o membri** situati nelle vicinanze degli impianti, detenuti dalla comunità;
- Per le imprese private, la partecipazione alla CER non deve costituire l'attività commerciale e industriale principale.

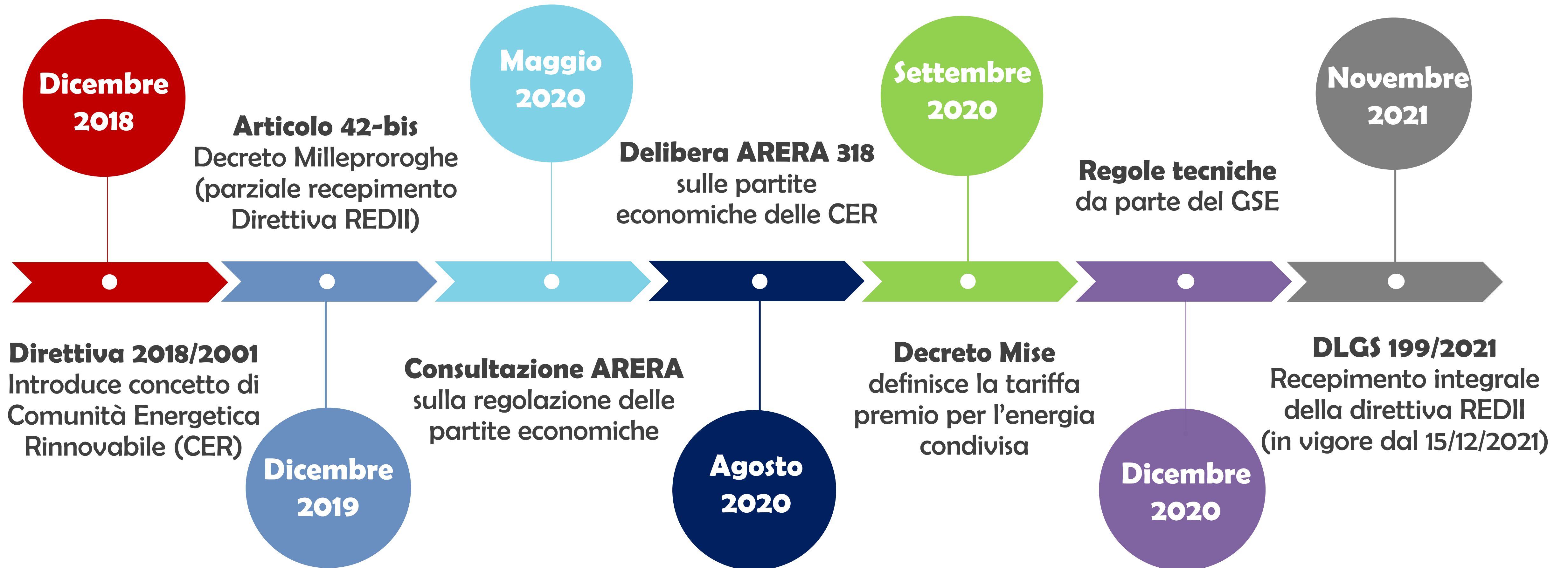




# Evoluzione normativa: dall'UE all'Italia



PROVINCIA  
MONZA BRIANZA



# è Art. 42 bis Milleproroghe VS DLgs 199/2021



PROVINCIA  
MONZA BRIANZA

## Art. 42-bis Milleproroghe

## DLgs 199/2021

**Perimetro CER**

Cabina secondaria MT/BT

Cabina primaria AT/MT

**Potenza impianto**

200 kWp

1000 kWp

**Impianti eligibili**

FER allacciati dopo 1/3/2020

FER allacciati dopo 15/12/2021;  
esistenti fino 30% della potenza

**Soggetti ammessi**

Famiglie, PMI, EELL

Famiglie, PMI, EELL, ETS, enti  
religiosi, di ricerca

**Servizi erogabili**

Produzione, consumo, stoccaggio,  
condivisione, vendita energia

In aggiunta: domotica, efficienza  
energetica, ricarica EV, flessibilità

è

## Obiettivi sociali e ambientali delle CER



PROVINCIA  
MONZA BRIANZA

- Rendere famiglie, imprese, EELL e territori protagonisti di una transizione energetica accessibile, equa, in grado di rispondere alle esigenze e alle opportunità a livello locale.
- Ridurre la spesa energetica di imprese e famiglie (con particolare attenzione ai consumatori vulnerabili, in un'ottica di mitigazione della povertà energetica).
- Promuovere l'uso razionale dell'energia da parte della comunità ai fini di massimizzare il risparmio energetico.
- Costruire relazioni reciprocamente vantaggiose tra gli stakeholder (Comune, imprese, famiglie, comunità, soggetti della filiera coinvolti, ecc.).
- Favorire l'economia locale e formare risorse locali in tema di gestione energetica allo scopo di creare opportunità di lavoro.
- Innescare azioni collettive a partire da temi quali sostenibilità e beni comuni per rivitalizzare comunità locale, mitigare spopolamento, favorire inclusione, ecc.



## Quali sono i benefici economici attuali (Art. 42-bis)?



PROVINCIA  
MONZA BRIANZA

### Incentivi CER [€/MWh]

#### Tariffa premio del MiSe

110

Dipende dalla capacità dei membri di autoconsumare energia durante la produzione dell'impianto fotovoltaico, fa capo al concetto di **energia condivisa**.

Dura 20 anni

#### Vendita energia elettrica in rete

70-250 (?)

Dipende **esclusivamente** dalla produzione dell'impianto fotovoltaico.

Dura per tutta la vita utile dell'impianto

#### Restituzione componenti ARERA

8

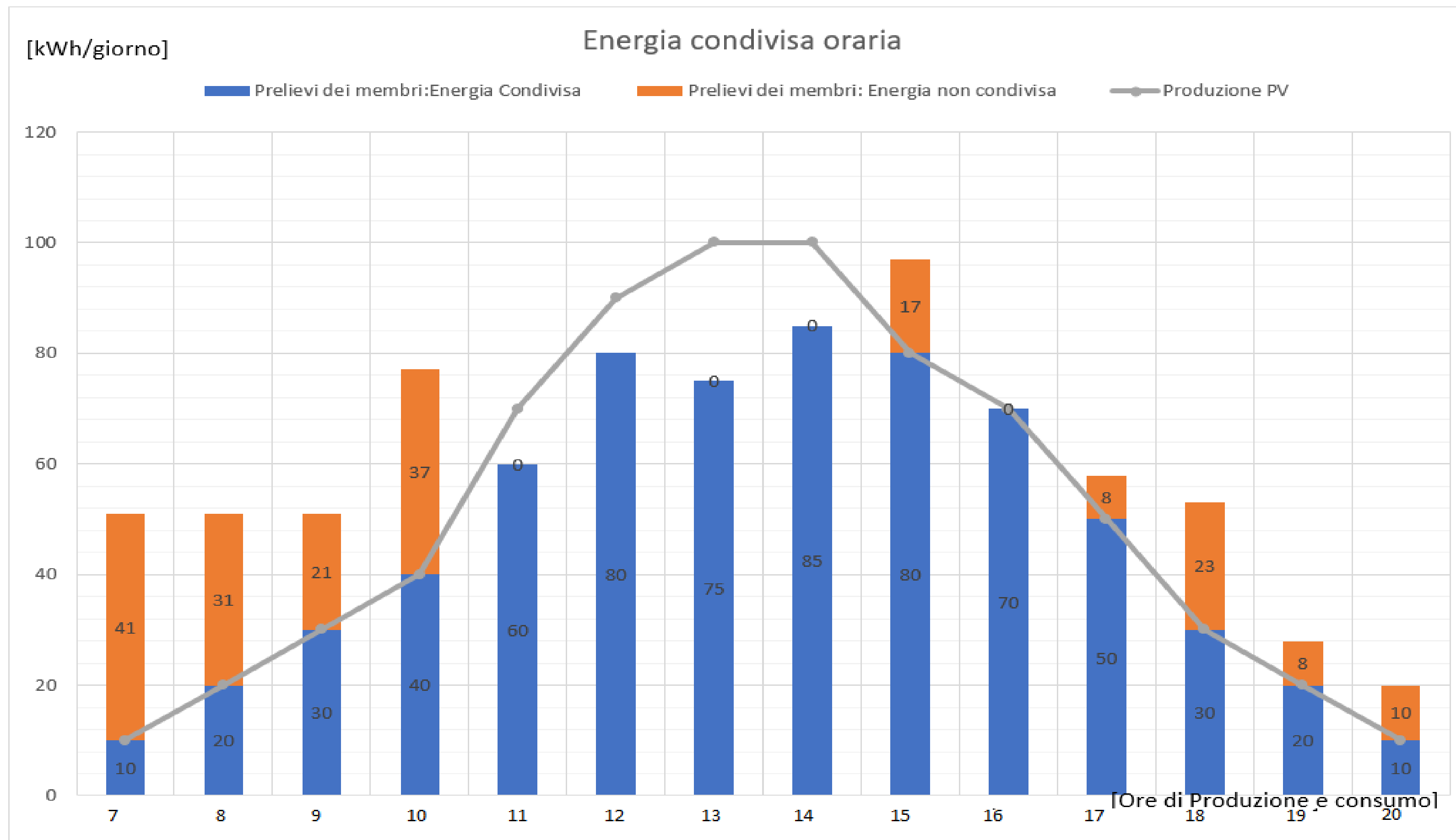
Dipende dalla capacità dei membri di autoconsumare energia durante la produzione dell'impianto fotovoltaico, fa capo al concetto di **energia condivisa**.

Dura 20 anni

# è Il concetto di «energia condivisa»



PROVINCIA  
MONZA BRIANZA



Essenzialmente i benefici di una CER dipendono dalla:

- produzione dell'impianto fotovoltaico;
- capacità dei membri di autoconsumare l'energia durante la produzione dell'impianto fotovoltaico.

Il totale dei benefici è di circa 200 €/MWh (nell'ipotesi di PZO di 80 €/MWh).



# Progetti di comunità energetiche in corso supportati da ènostra



PROVINCIA  
MONZA BRIANZA



## Soggetti proponenti

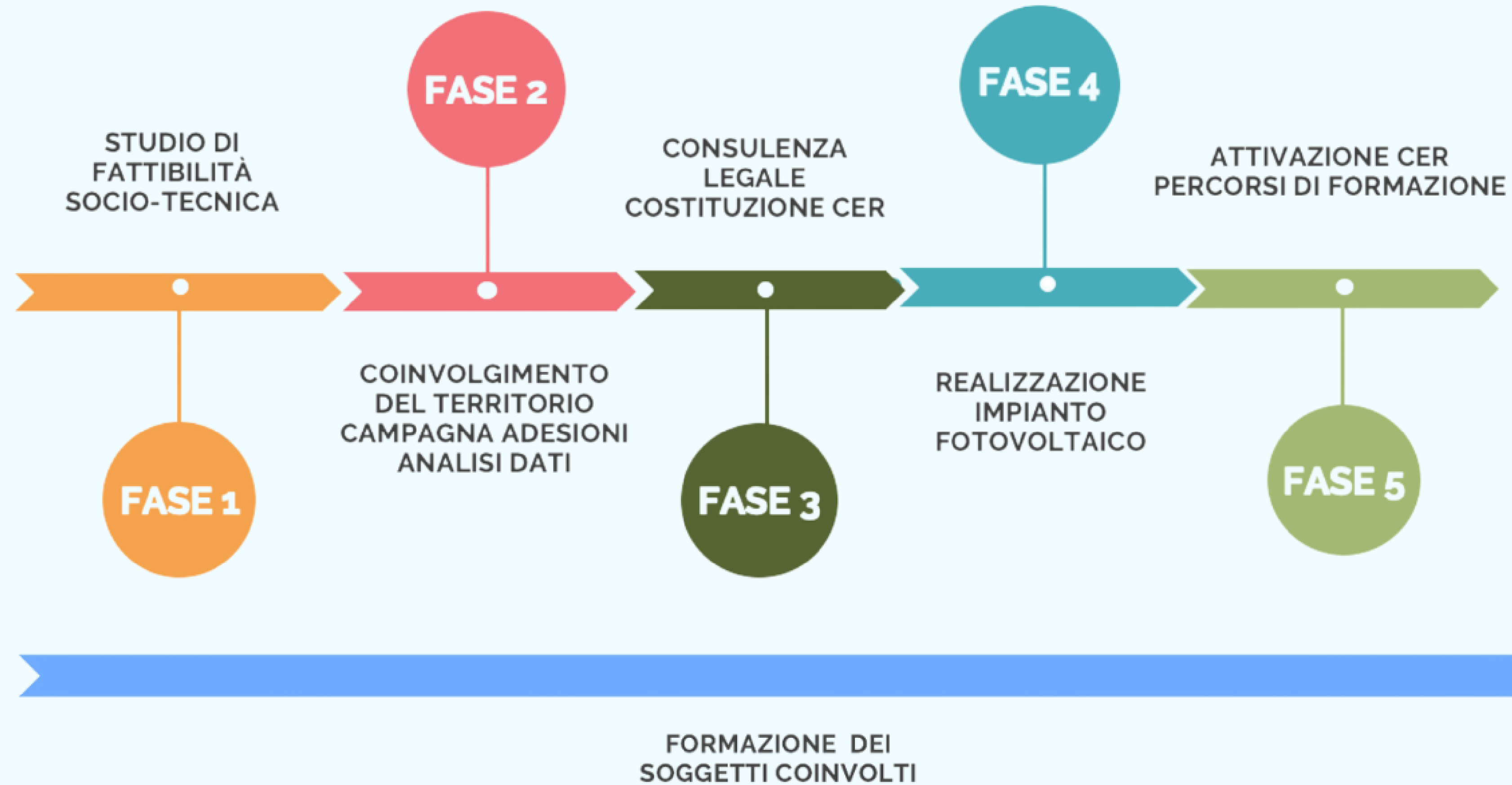
- Agenda 21 Laghi (VA)
- Comune di Ballao (SU)
- Comune di Biccari (FG)
- Comune di Bolotana (NU)
- Comune di Brindisi (BR)
- Comune di Melpignano (LE)
- Provincia Monza Brianza (MB)
- Comune di Santeramo in Colle (BA)
- Comune di Sestri Levante (GE)
- Comune di Torreberetti e Castellaro (PV)
- Comune di Ussaramanna (SU)
- Comune di Villanovaforru (SU)
- Politecnico di Milano (MI)
- Powersafe srl (RC)
- Cooperativa So.L.E. (TN)
- Uniabita Soc. Coop. (MI)
- Ecovillaggio Corte del Vento (VI)
- Legacoop Romagna (RA)

è

## Fasi realizzative di una CER



PROVINCIA  
MONZA BRIANZA



è

# La Comunità energetica di Ussaramanna (SU)



PROVINCIA  
MONZA BRIANZA



- **Obiettivo: ridurre spesa energetica di famiglie e PMI;**
- **14 luglio 2021: Assemblea costitutiva CER in forma di ETS;**
- **62 soci fondatori (famiglie e imprese);**
- **Impianto su tetto Centro Accoglienza Straordinaria (60 kWp);**
- **CER divenuto soggetto da consultare in tema di politiche energetiche territoriali;**
- **Prossimo step: stimolare investimenti privati, promuovere cooperativa di comunità con l'attivazione di ulteriori servizi.**



è

## La comunità energetica di Biccari (FG)



PROVINCIA  
MONZA BRIANZA



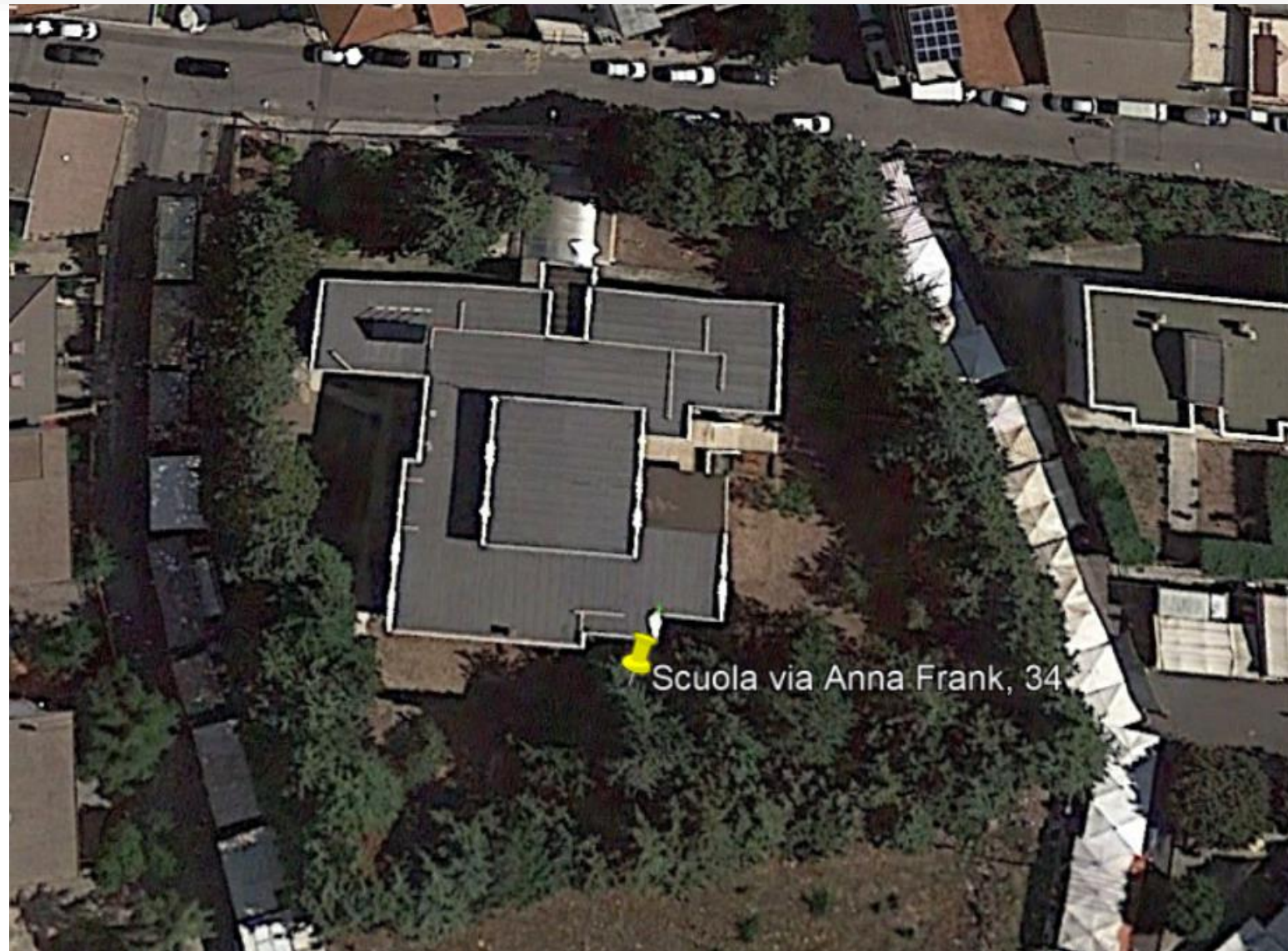
- Borgo di 2.700 abitanti (6 cabine secondarie) in provincia di Foggia
- Protagonisti: Comune, famiglie, imprese, Agenzia per la casa (ARCA), cooperativa di comunità.
- Obiettivo: combattere la povertà energetica
- Potenza prevista tot 51 kWp (capex ca 108 k€)
- Membri 60 famiglie (di cui 18 del quartiere popolare) + 5 Altri usi
- Il beneficio atteso è di 178 €/MWh (con il caro energia del 2022 è previsto un beneficio superiore alle 200 €/MWh)

è

## La comunità energetica di Santeramo in Colle (BA)



PROVINCIA  
MONZA BRIANZA



- Comune di 25.688 abitanti in provincia di Bari
- Protagonisti: Comune, famiglie, imprese, case popolari
- Obiettivo: ridurre la bolletta energetica dei cittadini e delle imprese che partecipano alla CER e contrastare la povertà energetica
- Impianto fotovoltaico di 42 kWp già realizzato a copertura della scuola di Via Anna Frank (in attesa di allaccio)
- Realizzato ciclo di sportelli settimanali con gazebo nel quartiere interessato per informare cittadini e raccogliere preadesioni
- Preadesioni: 25 utenze (tra cui un panificio e un hotel)
- 6 giugno 2022: assemblea costitutiva della CER
- 26 soci fondatori compreso il Comune, eletto il consiglio direttivo

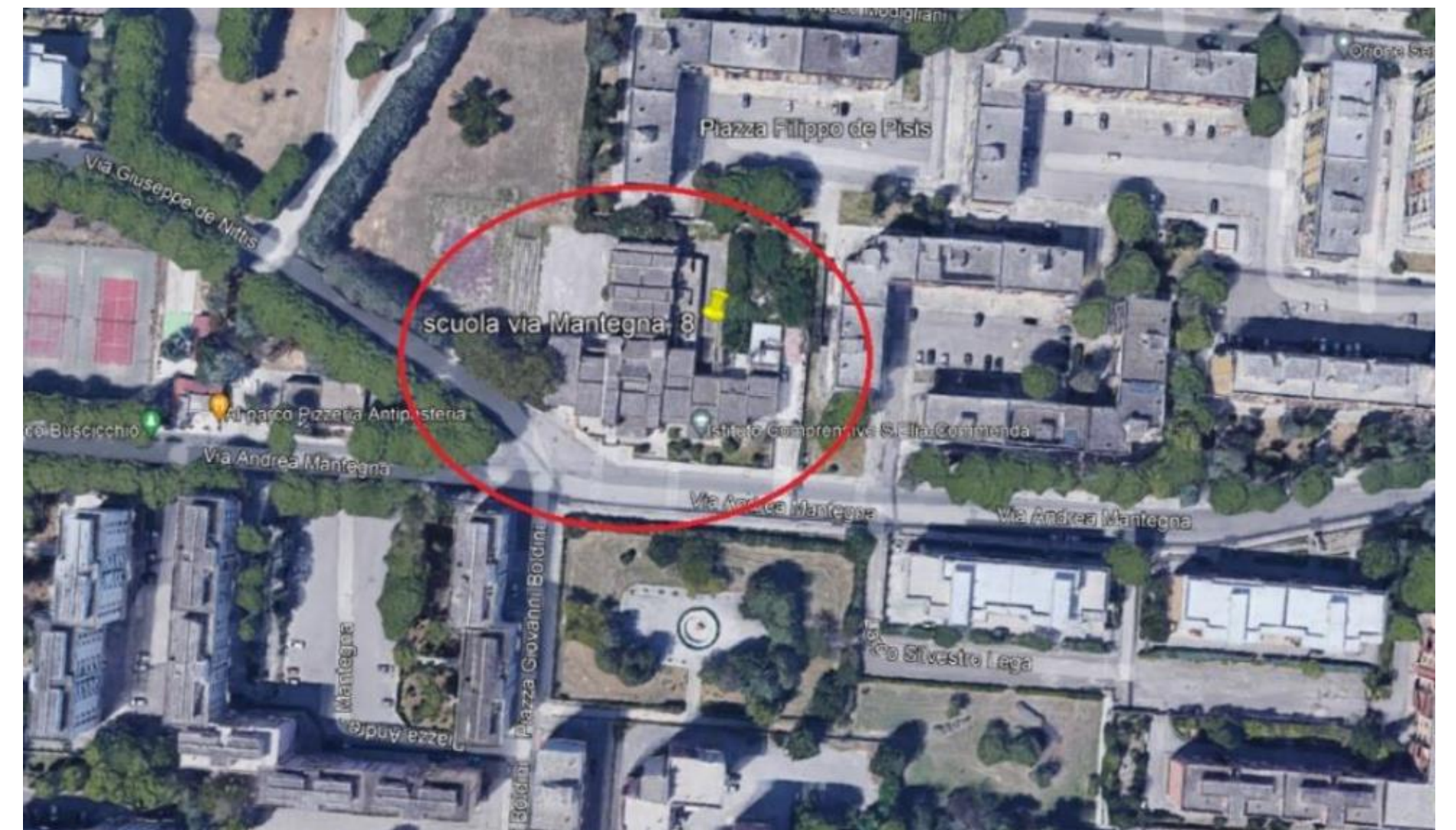
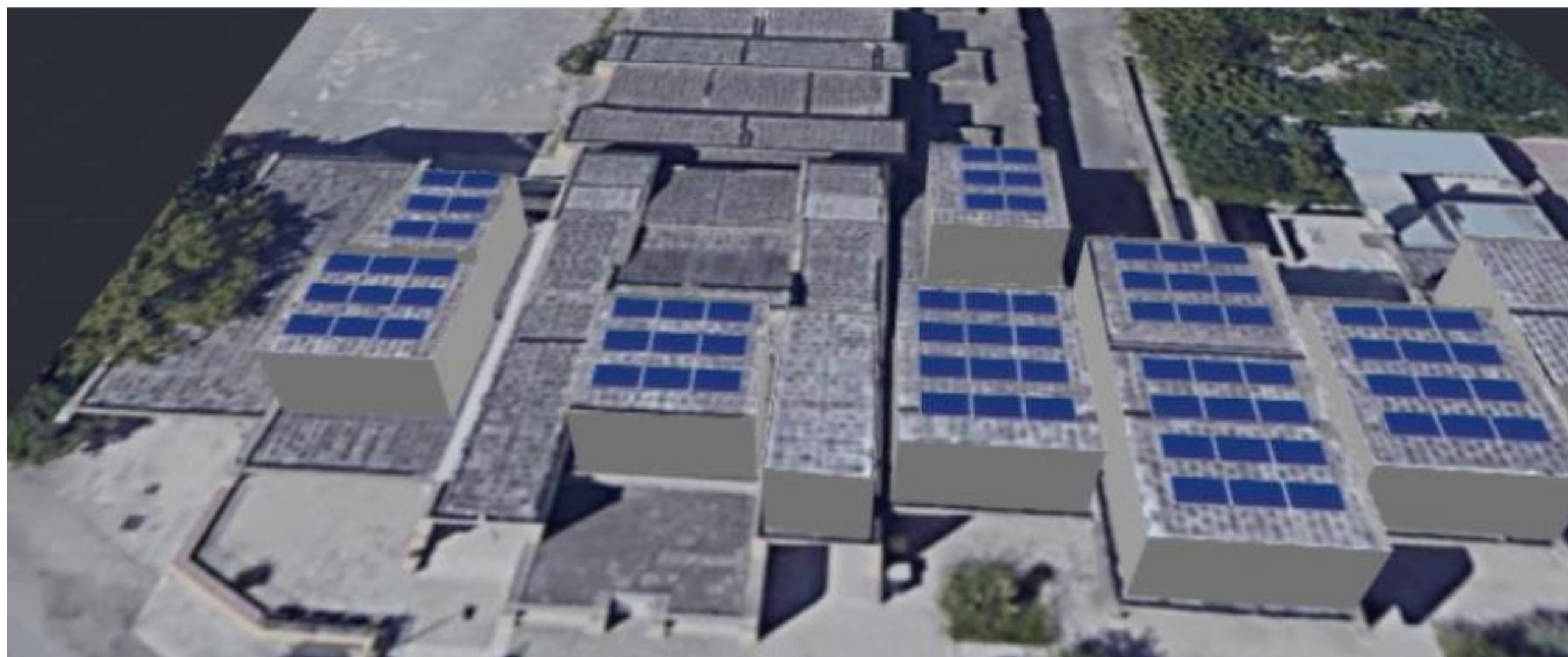
è

# Impianto Comunità energetica di Brindisi – Interreg CO-CLEAN



PROVINCIA  
MONZA BRIANZA

- Impianto fotovoltaico da 30 kWp sulla scuola di via Mantegna.
- Utenze potenzialmente da coinvolgere:
  - residenziali ca 20 famiglie;
  - altri usi: 2.
- Indice di energia condivisa stimata: 90%.
- Nel 2022, considerati i costi attuali dell'energia, si prevede un beneficio per i membri di circa 290 €/MWh di energia condivisa.

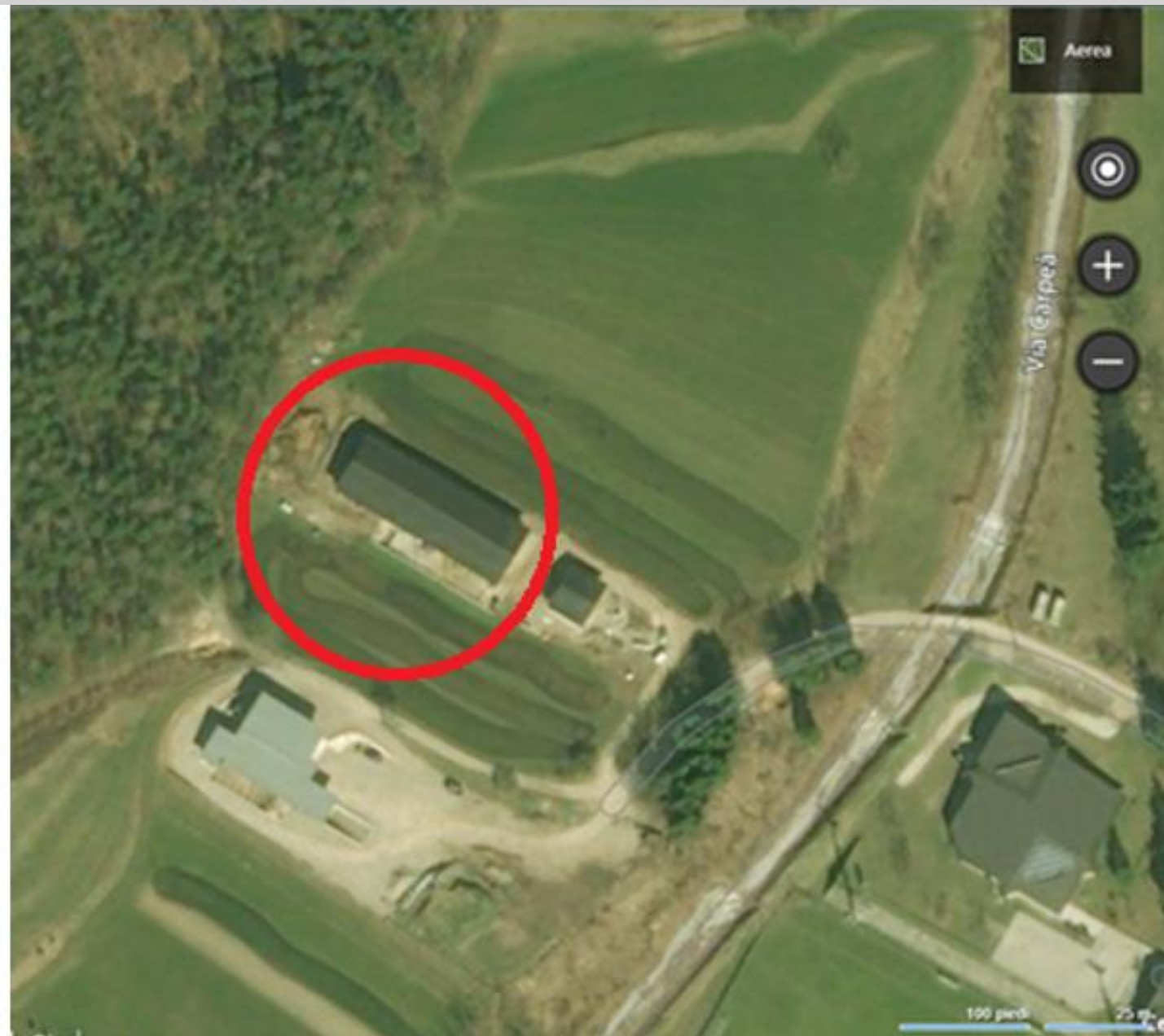


è

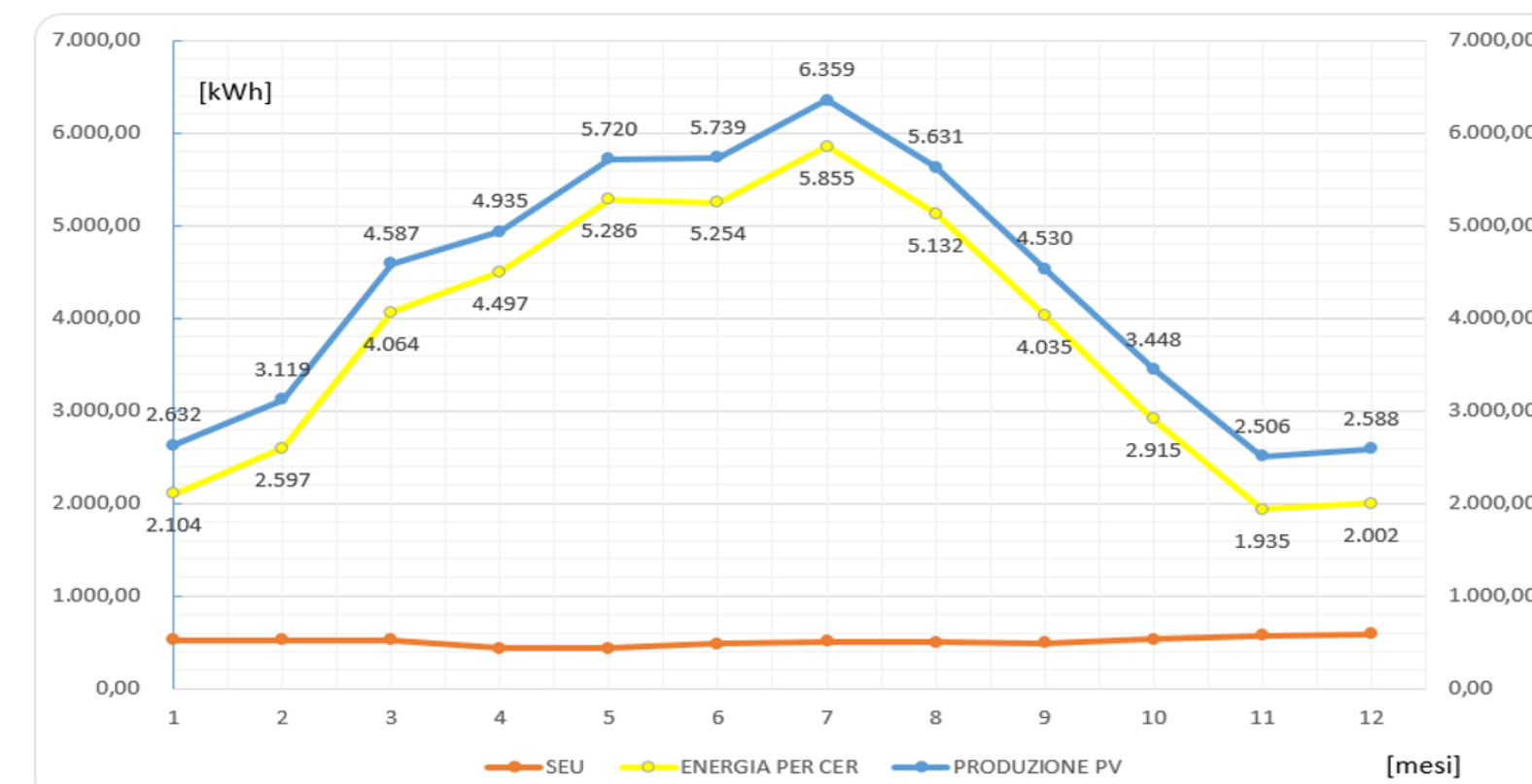
# Comunità energetica a Ledro (TN) 1/2



PROVINCIA  
MONZA BRIANZA



- Possibile membro della CER che mette a disposizione il proprio tetto di un deposito agricolo. Potenza impianto ca 60 kWp.
- Basso autoconsumo diretto del POD a cui collegare l'impianto PV.
- Presenza nell'area sottesa dalla cabina PRIMARIA di utenze altri usi energivore in fascia diurna, ma che non possiedono una superficie ottimale per realizzare un impianto PV.
- Possibilità di sinergie fra imprese: produzione e consumi virtuali.



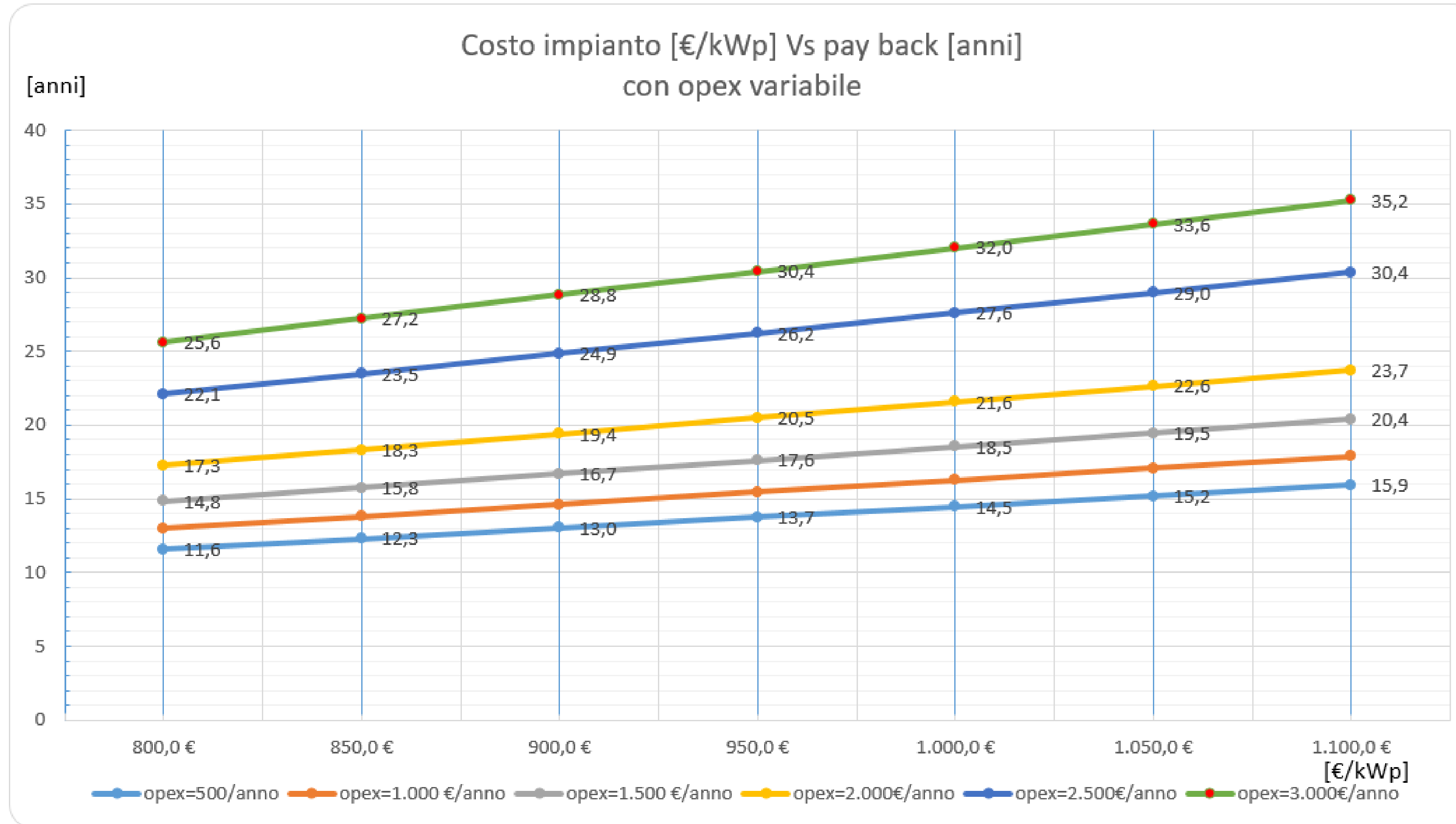
Andamento nei mesi della producibilità dell'impianto, dei prelievi della stalla (SEU) e dell'energia utile per la CER.

è

# Comunità energetica a Ledro (TN) 2/2



PROVINCIA  
MONZA BRIANZA



Ottimizzando i costi operativi dell'impianto fotovoltaico, diminuisce notevolmente il tempo semplice di ritorno dell'investimento.



IMPRESA MB		
producibilità annua	1.142	kWh/kWp
producibilità tot	57.081	kWh/anno
energia disponibile per CER	57.048	kWh/anno
potenza moduli	400	Wp
numero pannelli installabili	125	
potenza impianto PV installabile	<b>50,0</b>	kWp
Hp numero aderenti altri usi	2	
Hp consumi diurni altri usi	100.000	kWh/anno
costo totale impianto	55.000	€
Emissioni di CO <sub>2</sub> evitate	<b>23,72</b>	ton/anno

INDICE DI AUTOCONSUMO CER su E immessa in rete	<b>89%</b>	
consumi diurni stimati	<b>101.041</b>	kWh/anno
energia condivisa istantanea	51.041	kWh/anno
energia non condivisa	<b>6.006</b>	

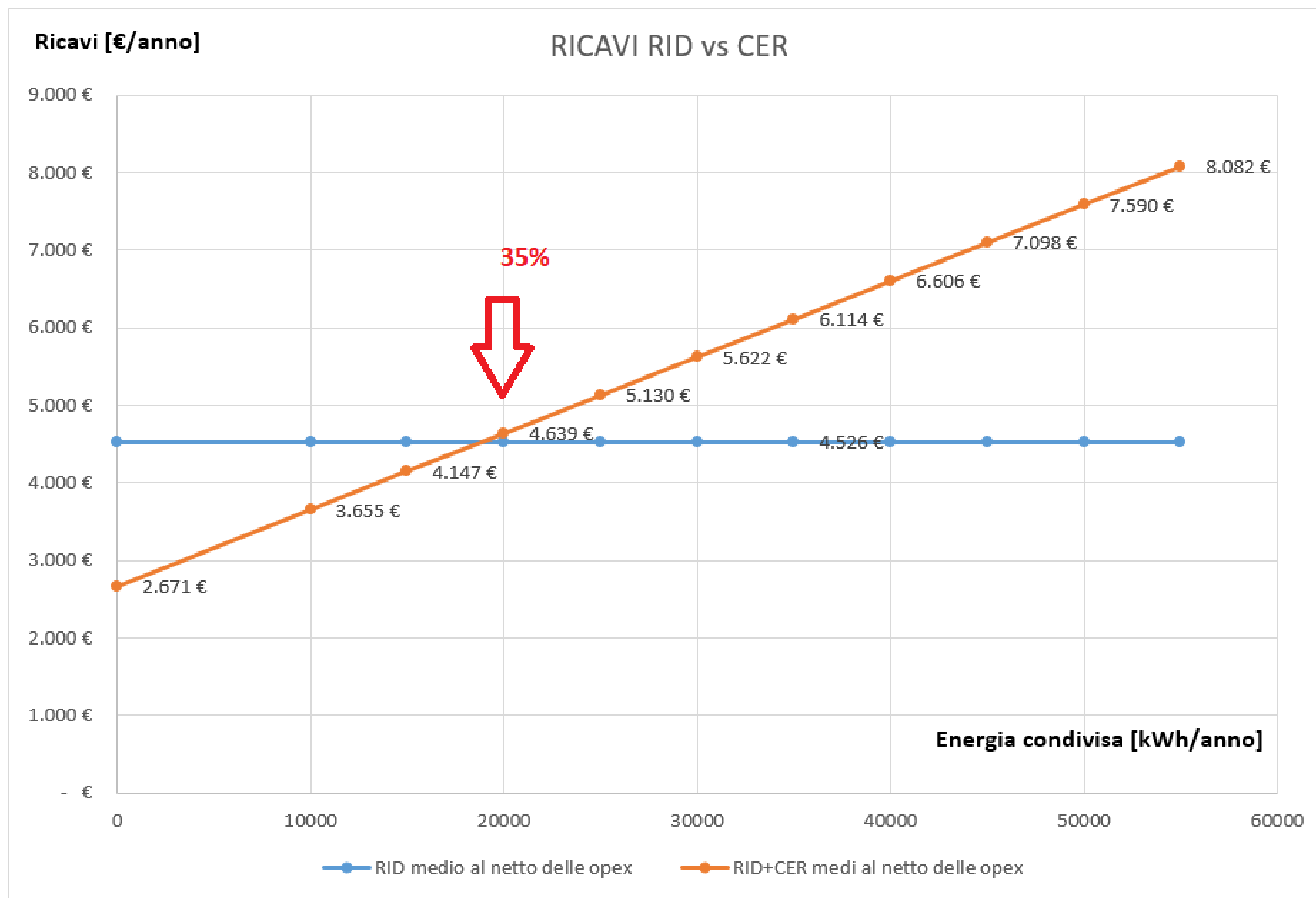
RICAVI ANNUI CER E OPEX	€
Risparmio autoconsumo POD allacciato	- €
Incentivo Mise sull'energia condivisa medio	4.273 €
RID medio	5.456 €
Restituzione componenti tariffarie ARERA media	404 €
<b>Totale ricavi MEDI</b>	<b>10.133 €</b>
Opex annue	1.856 €

è

# CER con 3 Imprese di MB 2/2



PROVINCIA  
MONZA BRIANZA



è

## Possibili fonti di finanziamento degli impianti di una CER



PROVINCIA  
MONZA BRIANZA

- Ente locale che mette a disposizione l'impianto rinnovabile per la CER con apposita convenzione. Se la comunità non è in forma di ente del terzo settore, occorre selezione con gara della comunità da parte del Comune.
- Il PNRR prevede dei finanziamenti per le CER per i comuni sotto i 5.000 abitanti (finanziamenti a tasso zero).
- Noleggio dell'impianto da parte di soggetto terzo investitore.
- Raccolta di capitale di finanziamento tra i soci (eventualmente per i piccoli impianti per parte non coperta da sconto in fattura).
- Finanziamento bancario garantito da uno o più dei soci ed eventualmente garanzia impiantista o da garanzia pubblica (es. fondo di garanzia).

**Opportunità di produzione e  
autoconsumo per le imprese**

# è Opportunità di efficientamento, produzione e autoconsumo per le imprese



PROVINCIA  
MONZA BRIANZA

Per diminuire i costi energetici e migliorare l'impronta ecologica della propria azienda:

- ❑ Efficientare i propri edifici;
- ❑ Efficientare i propri impianti;
- ❑ Produrre energia da fonte rinnovabile;
- ❑ Diventare auto-produttori della propria energia consumata;
- ❑ Richiedere l'accesso a tariffe incentivanti per il proprio impianto rinnovabile;
- ❑ Mettere a disposizione di una CER la propria energia prodotta;
- ❑ Mettere a disposizione di una CER i propri consumi e/o le proprie superfici;
- ❑ Innescare nuove sinergie energetico-ambientali in un territorio.



# è Opportunità di efficientamento, produzione e autoconsumo per le imprese



PROVINCIA  
MONZA BRIANZA

## Incentivi e agevolazioni:

- ❑ Vendita di energia in rete;
- ❑ Scambio sul posto (fino a dicembre 2024);
- ❑ FER1 e FER2 (bozza);
- ❑ Impianti in PPA;
- ❑ Certificati bianchi;
- ❑ Comunità energetiche (CER) e Autoconsumo Collettivo (AUC);
- ❑ CONTO TERMICO 2.0 (pompe di calore, caldaie e stufe a biomassa, solare termico, etc);
- ❑ Revamping per impianti in conto energia (decadimento di potenza, ingiallimento EVA, etc.).



# è Opportunità di produzione e autoconsumo per le imprese: PPA



PROVINCIA  
MONZA BRIANZA



Impianto da 846 kWp di ènostra  
Località: Brindisi (Br)  
Impianto iscritto al registro del Fer 1

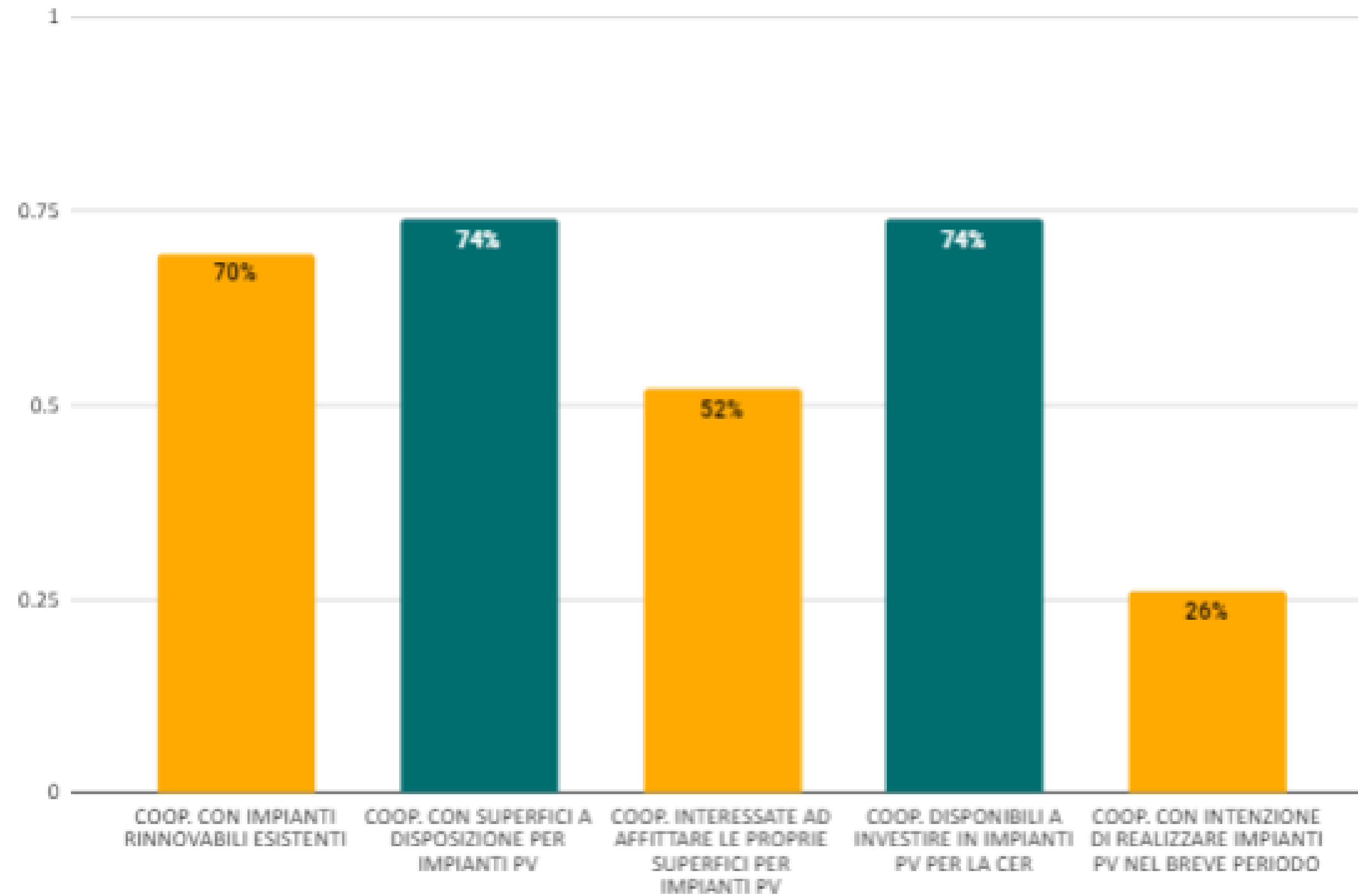
## Impianti in PPA (Power Purchase Agreement)

Sono accordi privati pluriennali che mettono in contatto diretto produttore e consumatore finale di energia elettrica, tramite installazione di un impianto fotovoltaico sul tetto dell'azienda interessata (a costo zero). L'energia prodotta dall'impianto verrà venduta dal produttore al cliente ad un prezzo inferiore a quello della rete. Il produttore ènostra ed il cliente finale (unità di consumo) verranno connessi tramite lo stesso punto di connessione (Sistema di Produzione e Consumo).

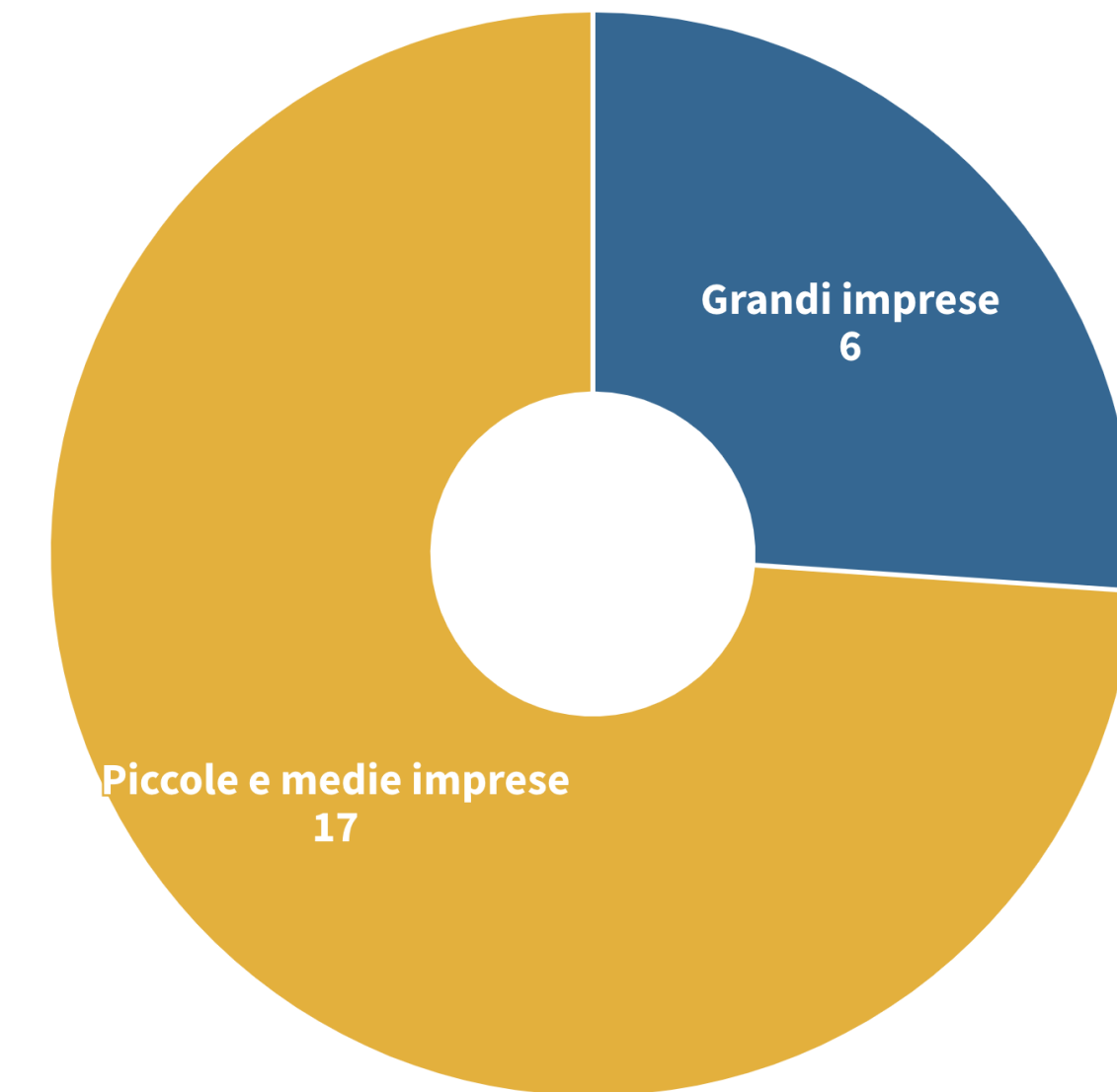
# è Il progetto con le Cooperative della Romagna



PROVINCIA  
MONZA BRIANZA



Cooperative che hanno risposto al questionario:



## è Il progetto con le Cooperative della Romagna



PROVINCIA  
MONZA BRIANZA

### Alcune caratteristiche della Cooperative partecipanti:

- imprese multisito (65%);
- superfici a disposizione per installare impianti PV: da 300 mq fino a ca 11.000 mq;
- capacità finanziaria di investimento, ricerca possibile fonti di finanziamento e/o di cofinanziamento a fondo perduto, disponibilità nel cedere il DDS delle proprie superfici;
- bassi consumi in proporzione alla capacità installativa di PV;
- grandi consumi in fascia diurna (fino a 5 GWh/anno);
- impianti PV già definiti in fase preliminare e/o definitiva;
- obiettivi welfare per i dipendenti (realizzando CER);
- presenza di tetti da bonificare.



## Obiettivi del progetto di fattibilità CER:

- ❑ Analizzare la potenza fotovoltaica installabile sulle superfici del quartiere di Città Studi (63 edifici già individuati).
- ❑ Elaborare business model di Comunità Energetica "CER\_POLIMI".
- ❑ Valutare il numero e la tipologia dei potenziali membri aggregabili alla CER.
- ❑ Calcolare gli indici di condivisione dell'energia.
- ❑ Definire gli investimenti e i tempi di ritorno.
- ❑ Stimare il beneficio economico per MWh di energia condivisa al variare degli scenari.
- ❑ Definire legalmente e fiscalmente il soggetto giuridico più appropriato per costituire la comunità energetica.
- ❑ Definire le condizioni legali preliminari per eventuali procedure di evidenza pubblica fra i diversi soggetti potenzialmente coinvolgibili nel progetto.



è

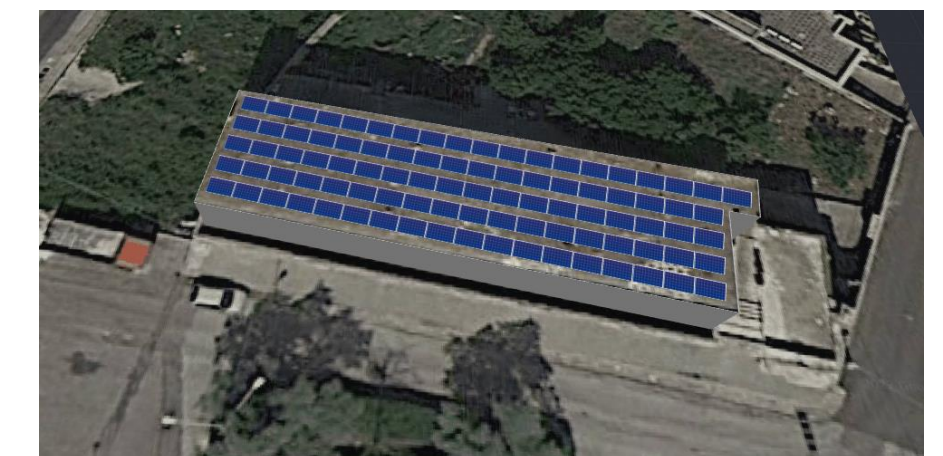
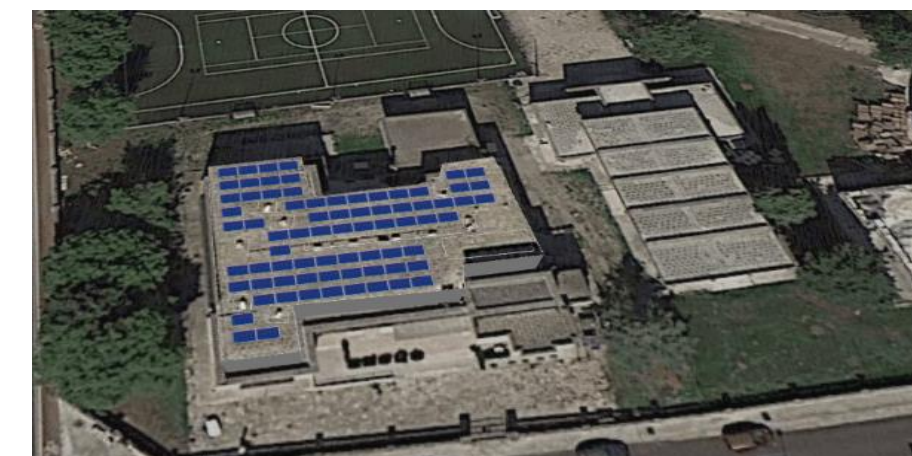
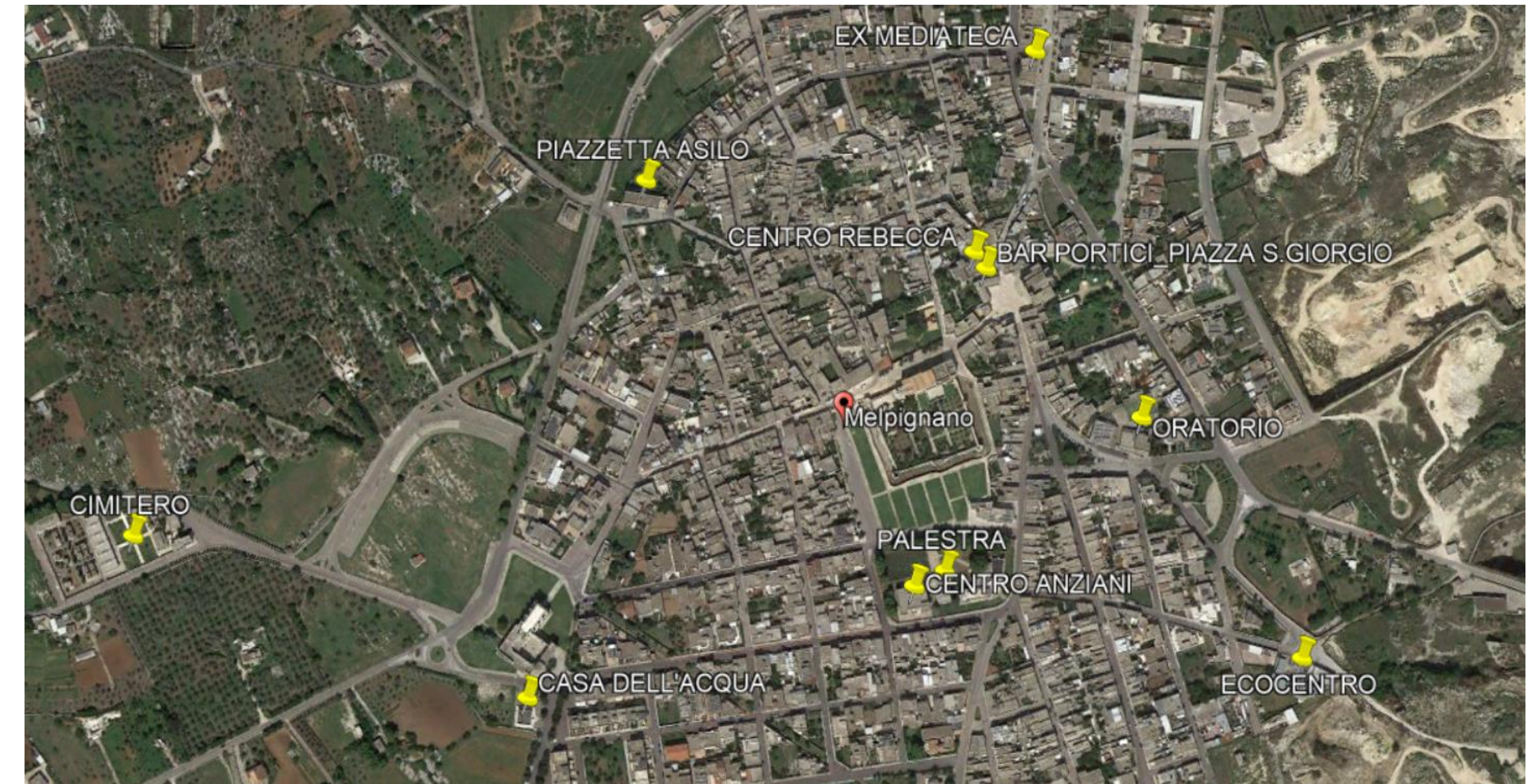
# PROGETTO CER MULTISITO MELPIGNANO 1/4



PROVINCIA  
MONZA BRIANZA

## Dati di partenza:

1. Soggetto investitore: PA
2. Potenza PV 361 kWp, impianti con buona produzione;
3. Coinvolti circa 500 Membri, principalmente residenziali, pochi altri usi;
4. Mutuo a 20 anni, 3,5% interesse;
5. Ipotesi cofinanziamento 50%.



è

# PROGETTO CER MULTISITO MELPIGNANO 2/4



PROVINCIA  
MONZA BRIANZA

COMUNE DI MELPIGNANO		
producibilità annua	1.280	kWh/kWp
producibilità tot	462.228	kWh/anno
energia disponibile per CER	435.468	kWh/anno
SEU POD	26.759	kWh/anno
potenza moduli	400	Wp
numero pannelli installabili	903	
potenza impianto PV installabile	<b>361,2</b>	kWp
Hp numero aderenti domestici	<b>500</b>	
Hp consumi diurni residenziali	604	kWh/anno/famiglia
Hp numero aderenti altri usi	50	
Hp consumi diurni altri usi	350.000	kWh/anno
confinanziamento impianto	<b>50%</b>	
costo Totale Impianto PV (IVA inclusa)	320.467	€

# è PROGETTO CER MULTISITO MELPIGNANO 3/4



PROVINCIA  
MONZA BRIANZA

RICAVI ANNUI CER E OPEX	€
Risparmio autoconsumo POD allacciato	7.851 €
Incentivo Mise sull'energia condivisa medio	33.048 €
RID medio	34.119 €
Restituzione componenti tariffarie ARERA media	3.376 €
<b>Totale ricavi MEDI</b>	<b>78.394 €</b>
Opex annue + rata mutuo annuale	40.725 €

CORRISPETTIVO RID MEDIO	<b>0,082 €</b> €/kWh
INCENTIVO MISE CER	<b>0,090 €</b> €/kWh
CORRISPETTIVO UNITARIO ARERA	<b>0,0086 €</b> €/kWh



# PROGETTO CER MULTISITO MELPIGNANO 4/4



PROVINCIA  
MONZA BRIANZA

RIEPILOGO RICAVI, COSTI, BENEFICI ANNUI	COMUNE DI MELPIGNANO	MEMBRI CER
Incentivo Mise sull'energia condivisa medio	- €	33.048 €
RID medio	- €	34.119 €
Restituzione componenti tariffarie ARERA media		3.376 €
<b>TOT RICAVI</b>	<b>- €</b>	<b>70.542 €</b>
Costo impianto	<b>640.934 €</b>	
Quota capex a fondo perduto	<b>50%</b>	
Investimento netto CER	<b>320.467 €</b>	
Tasso interesse (quota non a fondo perduto)	<b>3,5%</b>	
Durata Mutuo	<b>20,0</b>	
Opex annue + rata mutuo annuale		<b>40.725 €</b>
Opex €/kWp		<b>50,3 €</b>
Tot benefici €/MWh di energia prodotta e condivisa vita intera	- €	<b>68 €</b>
Tot benefici €/MWh di energia prodotta e condivisa 1° anno RID 220 €/MWh		<b>220 €</b>
Tot benefici €/MWh di energia prodotta e condivisa primi 5 anni RIDE medio 140 €/MWh		<b>136 €</b>



# **Cronoprogramma del Progetto**

# è «Imprese in transizione»: Tappe del progetto



PROVINCIA  
MONZA BRIANZA



**Conclusioni**

è

## Considerazioni conclusive



PROVINCIA  
MONZA BRIANZA

- I risultati del progetto «**Imprese in Transizione**» potranno orientare le imprese a migliorare la propria impronta ecologica e a investire nelle fonti rinnovabili, diminuendo così anche la spesa energetica dei processi produttivi.
- La possibilità di avviare comunità energetiche fra le imprese può dare impulso a nuove **sinergie** collaborative.
- Le **comunità energetiche** rappresentano, inoltre, un strumento con notevole potenziale in termini di:
  - **mitigazione delle emissioni climalteranti;**
  - **riduzione della spesa energetica** di famiglie;
  - **azione di coesione, inclusione e lotta alla povertà energetica;**
  - **stimolo all'economia locale e rigenerazione dei territori;**
  - **contrasto allo spopolamento delle aree interne.**
- Il ruolo degli **EELL**, dei **portatori di interesse locali**, degli **imprenditori** e dei **territori** è centrale per il successo delle iniziative (importante coinvolgere organizzazioni locali, risolvere criticità, affiancare e formare funzionari pubblici, integrare PAESC, ecc.).
- L'ampliamento del perimetro delle singole CER a livello di cabina primaria permetterà di generare impatti più significativi e lo **sviluppo di nuovi servizi** (es. gestione della domanda, servizi flessibilità, nuove sinergia fra imprese).



- Leggi regionali dovrebbero facilitare l'attivazione delle CER mettendo a disposizione risorse economiche, senza aggravii burocratici (es. bilanci energetici preventivi).
- E' fondamentale riuscire a ottenere i dati quartorari degli utenti della CER al fine di impostare correttamente gli scenari economici.
- Occorre semplificare le regole di accesso alla CER: l'eccessiva compilazione di documenti e/o di burocrazia rallenta la diffusione delle CER (es. dettaglio matricole dei moduli PV, dettagli catastali per ogni membro della CER, etc.)
- Sotto 200 kW con detrazione fiscale e principalmente con membri cittadini meglio ETS (bassi costi di gestione, non paga imposte sull'incentivo e sulla restituzione oneri, da chiarire se debba pagarli sull'energia).
- Sopra 200 kW meglio cooperativa, (l'Iva non è costo, si può usufruire di un regime fiscale agevolato se è cooperativa a mutualità prevalente).
- La legge non stabilisce le modalità di ripartizione, pertanto la suddivisione dei benefici si può stabilire liberamente.
- Se le condizioni proposte risulteranno nel lungo periodo non convenienti per tutti, i soci potranno recedere dalla comunità con il rischio di perdere incentivi sulla condivisione.

**ènostra**  
L'ENERGIA BUONA



**GRAZIE PER L'ATTENZIONE!**

**CHRISTIAN BARTOLOMEO**

**CHIARA BROGI**

**SARA CAPUZZO**

**LUCIA MACARIO**